

いちにのさんしん



日本医療機能評価機構
認定病院

原三信病院 広報誌

2016.1.1
No.54



特集1

歯科・口腔外科
口・顎の問題に幅広く対応する

特集2

鏡視下乳房部分切除

作品名：「冬の世界遺産（撮影地：山梨県南アルプス市上空）」 写真部 杉 正弘

病院理念

病人のための病院

病院基本方針

- 一、質の高い医療の追求
- 一、居心地の良い環境の提供
- 一、心のこもったサービスの実践

CONTENTS

- トピックス「放射線治療・ハイパーサーミア センターの紹介」…1
- THEがんばる人「カプセル内視鏡読影支援技師」……………2
- 特集1「歯科・口腔外科～口・顎の問題に幅広く対応する～」…3
- 特集2「鏡視下乳房部分切除」……………4
- 新・原三信「新棟 新着 情報 Vol.8」……………5
- 栄養科だより・香椎原病院だより……………6

放射線治療・ハイパーサーミア センターの紹介

はじめに

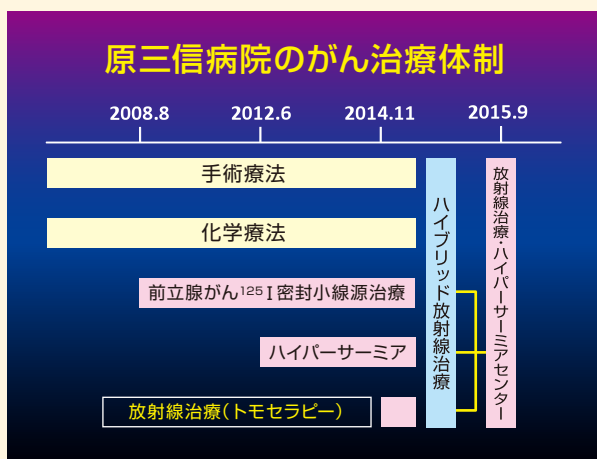
2015年9月1日、当院に「放射線治療・ハイパーサーミア センター」が立ち上がりました。これまでがん治療に貢献してきた前立腺がん¹²⁵I密封小線源治療、ハイパーサーミアおよび放射線治療の各部門をひとつにまとめ、次世代へ向けた患者サービスを効率的に提供できる新たな組織となりました。

原三信病院のがん治療体制

当院のがん治療は、これまで手術療法と化学療法を中心におこなわれ、必要に応じて放射線療法を他院に依頼し、手術療法、化学療法および放射線療法を組み合わせた治療を実施してきました。2008年8月には¹²⁵I密封小線源治療を導入し、前立腺がんの放射線治療が可能となりました。2012年6月にはハイパーサーミア装置(Thermotron RF8)を導入し、手術療法、化学療法およびハイパーサーミアの治療が可能となりました。2014年11月には、高精度放射線治療装置(トモセラピー)を導入し、当院において手術療法、化学療法、放射線療法、ハイパーサーミアを単独および組み合わせて治療することが可能となりました。これにより原三信病院のがん治療体制がより強固に確立いたしました(図1)。

当院では、がん治療における最強の組み合わせのひとつとされる放射線療法+化学療法+ハイパーサーミアを「ハイブリッド放射線治療」と名付け、根治的療法から緩和療法まで積極的な適用をおこなっています。

図1 原三信病院のがん治療体制の推移



スタッフ一同「和顔愛語」をモットーに最善の医療サービス提供ができる組織を目指しています。



放射線治療・ハイパーサーミアセンター スタッフ一同

放射線治療およびハイパーサーミアの受診に関するお問合せ先

原三信病院 (☎ 092-291-3434)にお問合せください。

放射線科 顧問 寺嶋 廣美

Q カプセル内視鏡とは？

A フラッシュの役割をする白色LED、電池、超小型カメラ(CMOSセンサー)を内蔵し、撮影した画像を無線送信する機能を持つカプセル状の内視鏡で、その画像はデータレコーダに記録され、ワークステーションで画像の解析を行います。

カプセルを水と一緒に飲み込むと、1秒間に2~6枚の画像を撮影しながら消化管の中を通過し、排便時に体外に排出されます。

当院では2009年に導入し、現在 PillCamSB3による小腸カプセル内視鏡検査、また2015年9月から PillCamCOLON2による大腸カプセル内視鏡検査が出来るようになっていきます。

Q どのような時に検査をするんですか？

A 小腸カプセル内視鏡は黒色便、血便、繰り返す便潜血反応陽性を認め、従来からの上部消化管(食道、胃、十二指腸)内視鏡検査、大腸内視鏡検査を行っても、出血の原因が分からない消化管出血が適応となります。

また原因不明の腹痛、下痢など小腸疾患が疑われる場合にも行うことがあります。

大腸カプセル内視鏡は「大腸内視鏡検査を行ったものの腹腔内の癒着により内視鏡検査が出来なかった」または「大腸内視鏡検査が必要であるが腹部手術歴があり癒着が想定される」場合に保険適用となります。

「THE がんばる人」

カプセル内視鏡読影支援技師

Q カプセル内視鏡読影支援技師とは？

A 日本カプセル内視鏡学会では認定医、指導医制度を運用しており、当院には特例指導医が勤務しており、特例指導施設に認定されています。

当院内視鏡センターに勤務する日本消化器内視鏡学会認定技師3名がカプセル内視鏡に関する専門知識と読影技術を習得し、2014年8月審査に合格し、カプセル内視鏡読影支援技師に認定されました。

小腸カプセル内視鏡検査では約8時間にわたり約5万枚の画像を撮影し、その画像を専用のソフトウェアを用いワークステーション上で読影する必要があり、大変な労力を要します。

まずカプセル内視鏡読影支援技師が読影を行うことで、医師による画像診断を円滑に効率よく進めることが可能となりました。

■カプセル内視鏡
カプセルサイズ
26mm×11mm



■読影システム

この人に注目!



カプセル内視鏡読影支援技師

有馬 雅子
(写真左)



堀池 ひとみ
(写真右)

歯科・口腔外科

～口・顎の問題に

幅広く対応する～

みなさん、歯科・口腔外科をご存知ですか?どのようなイメージをお持ちでしょうか?当院歯科・口腔外科では、虫歯・歯周病の治療だけではなく様々な口の悩みを気軽に相談できるよう心掛けており、「口の中にできものが出て来て心配だから一回診て欲しいけど、どこの科に行ったらいいかわからない…」、「舌がざらついてヒリヒリ痛いけど、歯医者さんで何も無いと言われた…」などの口・顎の問題にも幅広く対応しています。

一般歯科診療は、総合病院歯科という特性を活かし、主に全身疾患を有する方を対象に診療各科の協力を得て行っております。また、口腔外科的疾患としては、智歯周囲炎(親知らずの痛みや腫れ)、顎関節症(開閉口時の顎の痛みや開口障害)、顎顔面の外傷(顔や顎の怪我や骨折)、顎や口の中の腫瘍性疾患、炎症性疾患、インプラント(人工歯根)を入れる為に骨を造る治療などについて、日本口腔外科学会の専門医が診療しております。

歯科・口腔外科は本館7階の奥にあります。2015年7月より歯科医師が1名増えて現在、常勤歯科医師2名、歯科衛生士3名、歯科助手1名で診療にあたっています。患者さんや地域医療機関との信頼関係を大切にし、幅広いニーズに応えられるよう日々進化し続ける診療科でありたいと思っていますので、よろしくお願い致します。

歯科・口腔外科では以下のような口腔・顎・顔面領域の疾患の治療を行っています。

- 全身疾患があり、一般の歯医者さんで治療が難しいと言われた方の虫歯・歯周病治療
- 親知らずの抜歯: 横向きに埋まっているなど、一般歯科医院では抜歯困難な歯
- 炎症: 智歯周囲炎、顎骨骨髓炎、歯性上顎洞炎(蓄膿症)などの治療
- 外傷: 顎骨の骨折、歯牙の破折、口の中やその周囲の裂傷の治療
- 腫瘍・嚢胞: 顎骨や口腔軟組織の良性腫瘍および袋状の病気の治療
- 顎の変形: 下顎前突症(うけ口)などの顎骨の過成長・劣成長の外科的矯正治療
- 顎関節症: 口の開閉時のカクカク音、関節の痛み、口が開かないなどの治療
- 唾液腺疾患: 唾石(つばを作る器官や排泄管にできる石)、唾液腺腫瘍の治療
- 口腔粘膜疾患: 口内炎、白板症、扁平苔癬などの診断・治療
- 睡眠時無呼吸症候群: 専門医から依頼を受けての治療用マウスピースの作成



■骨折の治療(手術後パノラマX線写真)



■歯科スタッフ

歯科医長 小野田 慈美

鏡視下乳房部分切除

乳がんの手術術式には、乳房切除(乳房をすべて切除)と乳房部分切除(乳房を部分的に切除)がありますが、当院乳腺外科では、2012年8月より乳房部分切除を鏡視下手術(ビデオスコープを挿入、モニターをみながら内視鏡器機を用いて切除)でおこなっています。

鏡視下手術の特徴としては下記の項目があげられます。

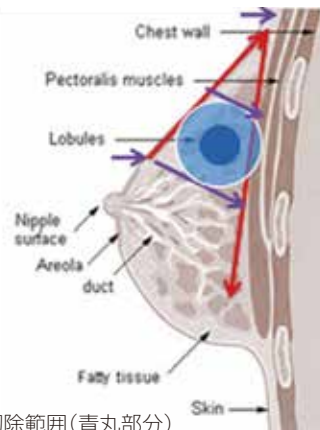
1. 創が小さく、目立ちにくい…… わきと乳輪の縁の2箇所(2箇所)に4cm前後の創のみです。
2. 安全な手術です…… 内視鏡手術の経験豊富な医師が担当するために安全性に問題なく、手術時間も平均2時間前後(リンパ節摘出ししない場合)で通常の手術よりやや長い程度です。
3. 保険診療でおこなえます…… 乳腺の鏡視下手術は、高度な技術と高価な器機が必要ですが、患者様の経済的負担は通常手術と同じです。
4. 根治性は保たれます…… 通常手術と同様に腫瘍より2cm程度の距離をとった切除がおこなえます。
5. リンパ節摘出もおこなえます… センチネルリンパ節生検(数個のリンパ節を術中に顕微鏡でしらべる)で転移があった場合、わきの小さな創からリンパ節摘出が可能です。

鏡視下乳腺部分切除術は創が目立たないという美容上の利点に加え、体にやさしい手術といえます。

鏡視下乳房部分切除



■創部と切除範囲(青丸部分)



■切除範囲(青丸部分)



■手術中の様子



乳腺甲状腺外科部長
小川 尚洋



外科副部長
小原井 朋成



新・原三信

新棟

新着

情報

Vol.8

新病棟の病院機能について

今回は少し違った視点で、新病棟の機能についてお知らせしたいと思います。

★BCP(Business Continuity Planning)対策(事業継続計画)

- ・当院では2005年の西方沖地震の経験を経て、また東北地方太平洋沖地震の教訓から、継続的に病院運営ができるように幾つかの対策を実施しています。
- ・まずその一つに、電子カルテデータの遠隔保存(2重化)を開始しました。
患者様の大切な情報を失うことのないよう厳格なセキュリティの下で保管しています。
 - ▶2010年から九州のデータセンター(東北地方太平洋沖地震発生の前年度)
 - ▶2015年から大阪のデータセンターへ変更
- ・今回の建築においても、その他のBCP対策を講じておりますので紹介します。

【新病棟でのBCP対策】

◆2回線受電の実施

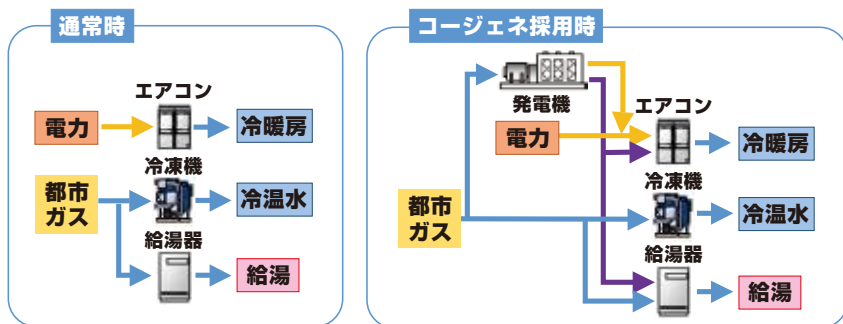
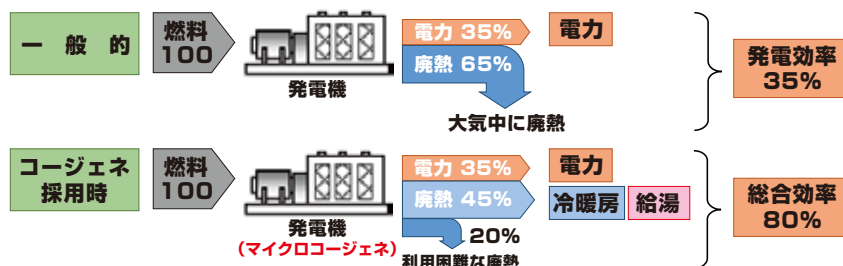
- ・電力インフラの信頼性向上のために電源を本線と予備線の2回線での受電を開始しました。

◆コージェネレーションシステムの導入

- ・電力と熱を生産し供給するシステムで、廃熱を「冷暖房」や「給湯」等へ有効利用することで、省エネルギー化及びCO₂排出量の削減が可能となるシステムです。
- ・コージェネレーションシステムの導入の目的(効果)
 - ▶非常時の医療継続性の強化
 - ▶平常時の省エネルギーによるランニングコストの低減



マイクロ
コージェネレーションシステム



- ・発電を主とした「電主運転」と、熱利用を主とした「熱主運転」を、熱利用に応じた時や、季節に応じた運転サイクルを十分に検討した上で、省エネ運転を実施していきたいと考えています。

来年春の全面オープンに向けて、急ピッチで工事が進んでおります。
今後も引き続き来院される患者様、ご入院中の患者様をはじめ、近隣の皆様にも多大なご迷惑をお掛けすることと存じますが、何卒ご理解の上、ご協力の程、宜しくお願い申し上げます。

企画情報室

栄養科だより

栄養科
東 さやか



『蓮根』輪切りにすると穴が多数空いていることから、『先を見通す』ことに通じ縁起の良いものとされます。ポリフェノールの一種、タンニンには、せき止めやのどの痛みを和らげる効果があり、風邪を引きやすいこの時期には最適です。また不溶性の食物繊維も豊富。便秘の改善や整腸、胃粘膜の保護や消化吸収を助ける働きがあります。旬の時期は10月～3月。

見分け方 色むらや傷がなく、ふっくらと厚みがあり、重みがあるもの。
切り口:茶色く変色しておらず、白くみずみずしいもの

保存方法 皮付のまま新聞紙とビニール袋に包み、冷蔵庫で4～5日

季節の
レシピ

蓮根まんじゅう～かにあんかけゆず風味～



栄養成分(1人分)
エネルギー:116Kcal
蛋白質:5.1g
ビタミンC:40mg
食物繊維:1.7g
塩分:2.0g

作り方

材 料 (2人分)			
蓮根……………160g	料理酒……………大さじ1/2	A	かに缶詰……………40g
塩……………少々	薄口しょうゆ……………大さじ1/2		片栗粉……………適宜
片栗粉……………10g	塩……………少々		根深ねぎ……………10g
だし汁……………120cc			ゆずの皮……………少々

- 蓮根はたわしでよく洗い、黒く汚れているところがあればそぎ落とし、酢水に漬ける。
- 根深ねぎとゆずの皮は千切りに切る。ゆずはあん用と盛り付け用に分ける。
- 蓮根は食感を残すために1/3は粗ぎざみにし、残りはすりおろして汁ごと使う。
- 鍋に3.を入れて、弱火でもったりと固まるまで木べらで練る。
- 手に片栗粉をつけ、4.を小判型に丸める。鍋に揚げ油を熱し、中火で揚げる。
- だし汁を鍋で温め、調味料Aで味付けをする。かに缶をほぐして入れて、ゆずを散らす。最後に水溶き片栗粉でとろみをつけ、あんを作る。
- 揚げた蓮根を器に盛り、上から6.のあんをかけ、2.を盛り付ける。

★わさびやゆず胡椒をお好みで添えても美味しく召し上がれます。



香椎原病院だより

香椎原病院が目指すもの

健康で明るい生活を過ごせることは誰もが望むところ。身体的にも精神的にも社会的にも差し障りなくいつまでも健全でありたいものです。そのためには一人ひとりが自分の“生きざま”に責任を持って自立した生活を営むと共に、周囲の人々を支援しあえる信頼に満ちた社会づくりが必要になります。高齢者医療を担う香椎原病院では、入院患者様に対してはリハビリ・看護・介護・社会復帰援助を通して、在宅生活の皆様に対しては在宅生活支援・健康増進指導・出前講座などを通して、患者様・ご利用者様・地域住民の方々の生来の能力(持ち味)を引きだし、その人らしい人生再構築の

お手伝いをさせていただいています。温かい心と手が触れあうことで、皆様が自信と活気にあふれた生活を楽しんでいただけるように、豊かな地域社会づくりに貢献したいと考えております。多くの高齢者がご自身の健康を維持しながら、地域で大いに活動なさることを願う次第です。



医療法人原三信病院 香椎原病院
院長 寺田 憲司

＋ 病院及び関連施設のご案内

原三信病院



〒812-0033 福岡市博多区大博町1-8
 ☎092-291-3434 FAX092-291-3424
 URL <http://www.harasanshin.or.jp>
 ☒ info@harasanshin.or.jp



日本医療機能評価機構
認定病院

● 診療時間

月～金曜日 9:00～13:00 14:00～17:00
 土曜日 9:00～13:00

※日・祝祭日および8月15日・12月31日～1月3日はお休みです。但し、急患の患者さんは、救急外来にて診察いたします。また、12月30日は午前診療のみとなります。

● 診療科目

総合診療科 循環器科 消化器科 呼吸器科
 糖尿病科 外科 血液内科 腎臓内科
 脳神経内科 整形外科 脳神経外科 泌尿器科
 婦人科 放射線科 麻酔科 病理診断科
 睡眠呼吸障害センター 健康管理センター 歯科

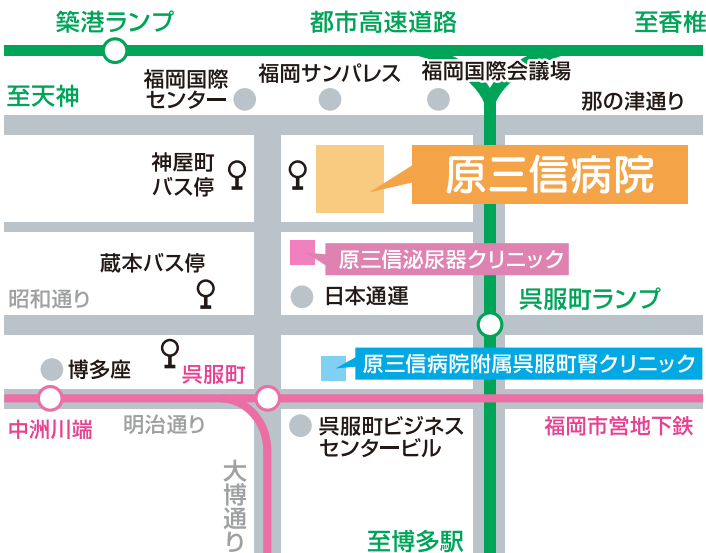


シャトルバスのご案内

原三信病院 ←→ 博多港 を
運行中。

患者さんはもちろん、ご家族の方や
 お見舞の方もご利用下さい。(無料)

※詳しくは病院内の時刻表を
 ご覧下さい。



香椎原病院



〒813-0011 福岡市東区香椎3-3-1
 ☎092-662-1333 FAX 092-662-1330
 URL <http://www.kashiwajima.or.jp/>
 ● 診療時間 月～金曜日 9:00～13:00 14:00～17:00
 ● 診療科目 内科・リハビリテーション科・循環器内科



シャトルバスのご案内

香椎原病院 ←→ 千早駅西口 ←→ 吉塚駅東口
原三信病院 間を運行中。(無料)

シャトルバス時刻表

	香椎原病院発	千早駅西口発	吉塚駅東口発	原三信病院着	原三信病院発	吉塚駅東口発	千早駅西口発	香椎原病院着
午前 9:30			→	10:00	10:10	10:20	10:40	10:50
午前 11:25		11:35	11:55	12:05	12:15	12:25	12:45	12:55
午後 13:40	13:50	14:10	14:20	14:30	14:40	15:00	15:10	
午後 15:40	15:50	16:10	16:20	16:30	→			17:00

運休日: 日曜・祝日・年末年始

※時刻、路線は変更することがございます。詳しくは受付にてお尋ね下さい。

原三信病院附属 呉服町腎クリニック



〒812-0035 福岡市博多区中呉服町1-25
 ☎092-262-2828 FAX092-262-2853
 ☒ gofukumachi@harasanshin.or.jp
 ● 透析シフト
 月～土曜日 9:00～(昼透析)
 16:00～(夜透析)
 ※透析は週3回(月水金・火木土)の昼と夜の4シフトで行います。
 ● 診療内容 人工透析

原三信泌尿器クリニック



〒812-0034 福岡市博多区下呉服町2-13
 双和ビル2F
 ☎092-283-5121 FAX092-283-5131
 ● 診療時間
 月～金曜日 9:00～13:00
 14:00～17:00
 ● 診療科目 泌尿器科