

# いち・にの・さんじん

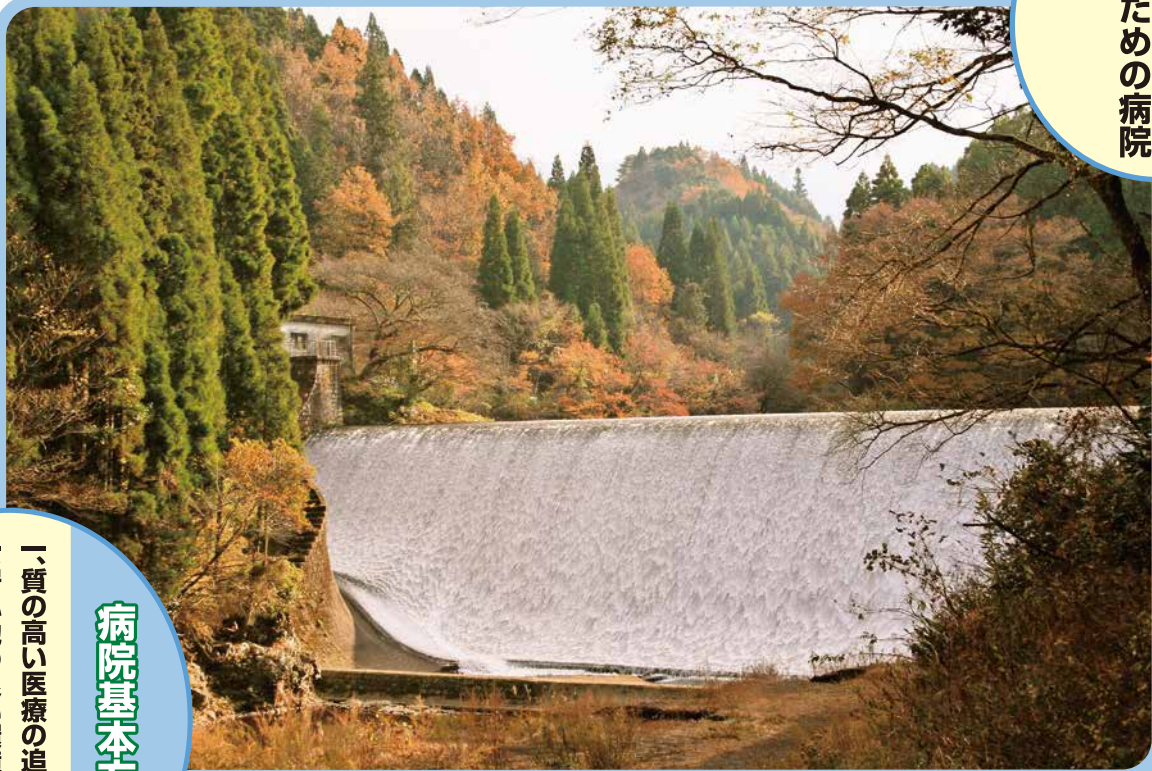


原三信病院 広報誌

October 2014 NO.49

病人のための病院

病院理念



作品:「秋色の白水ダム」(撮影地:大分市竹田市) 写真部 小西 加奈子

## 病院基本方針

「質の高い医療の追求  
「居心地の良い環境の提供  
「心もったサービスの実践

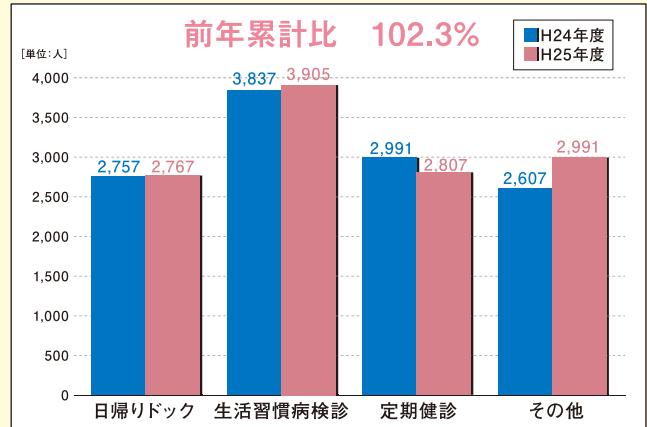
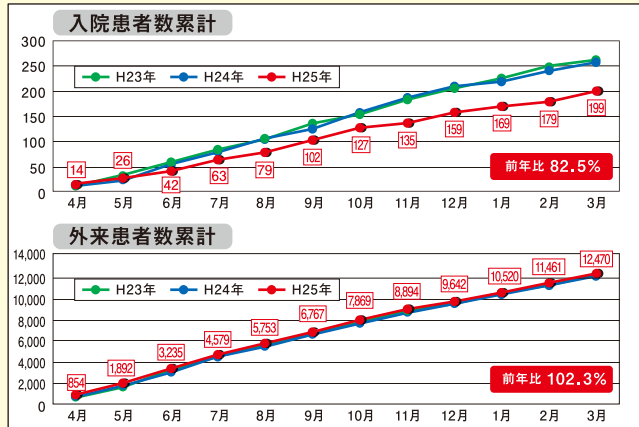
## 目次

- 健康管理センターにゆ〜す…………… 2
- 医学雑学講座「婦人科内視鏡手術」…………… 3
- THEプロフェッショナル  
「〜新設放射線治療装置と放射線治療部門機能〜」…………… 4
- 栄養科だより「季節のレシピ」…………… 5
- 香椎原病院だより・薬の豆知識…………… 6
- 新棟 新着情報 Vol.3「新東館オープン〜新病棟建築I期工事完了〜」…………… 7
- 病院及び関連施設のご案内…………… 8





## 平成25年度外来健診メニュー別内訳



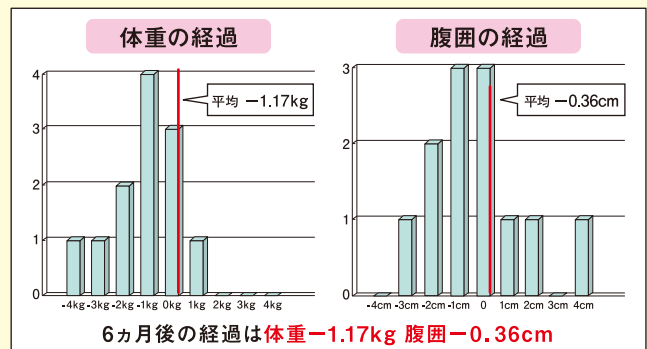
## 特定保健指導報告

平成20年度から始まった特定保健指導は今年で7年目となりました。年々、契約企業や希望者が増え、多くの方に保健指導を実施させていただいております。

平成25年度は27人の実施で、初めて保健指導を受ける方もいれば何年目かの方など様々な人がいました。なかには、積極的支援から改善し、動機づけ支援対象となった方もいます。

平成25年度の対象者で、現在までに最終評価が終わっている方では、平均として体重は約1.2kgの減少、腹囲は約0.4cmの減少という結果でした。数値の減少だけでなく、「保健指導を受けて良かった」

「無理なく健康的な生活が送れるようになった」などと満足していただけるように、これからも頑張りたいと思います。



## 人間ドック機能評価プロジェクト

平成25年9月に、原三信病院健康管理センターは、『人間ドック・健診施設機能評価』の認定を受けました。この目的は、常に改善し、健康診断を安心して受けていただけることにあります。評価基準の5領域は、

- 1 基本的事項と組織体制
- 2 地域・職域との関係
- 3 受診者の満足と安心
- 4 健診の質の確保
- 5 運営の合理性

です。

受診者様により良い健康診断の提供を目指し、日々努力して行きたいと思っております。今後もご指導ご鞭撻を賜りますよう、よろしくお願い申し上げます。

人間ドック機能評価プロジェクト 宮崎幸吉







# 医学雑学講座

## 婦人科内視鏡手術

ドイツの医者Bozzniが1806年、ろうそくの炎で体内を観察する器械を発明してから様々な改良を重ね、内視鏡手術は今では、産婦人科領域のみならず、外科、泌尿器科の領域で広く、なくてはならない技術になりました。ヒポクラテスの時代から延々と続いた「大きい傷ほど名医である」という考え方を、勇気と決断を持って改め、できるだけ小さく、侵襲を低くという方向へ医学界が舵を切ったことは、携わる医療者にも対象となる患者さんたちにも大きな変革です。

実は、現在に繋がる内視鏡技術のほとんどは、1960～1970年代の産婦人科で先陣を切って実施されてきました。私たち産婦人科領域では、不妊治療に関連した腹腔内観察から卵管結紮、卵巣囊



■子宮鏡手術

腫摘出、卵管妊娠切除、癒着剥離に始まり、今日では子宮全摘、子宮筋腫核出、複雑な内膜症病巣摘出にいたる骨盤内良性疾患の外科的治療を全般的に担うだけでなく、初期の子宮体がん、子宮頸がんを対象に見据えることができる技術を獲得しつつあります。

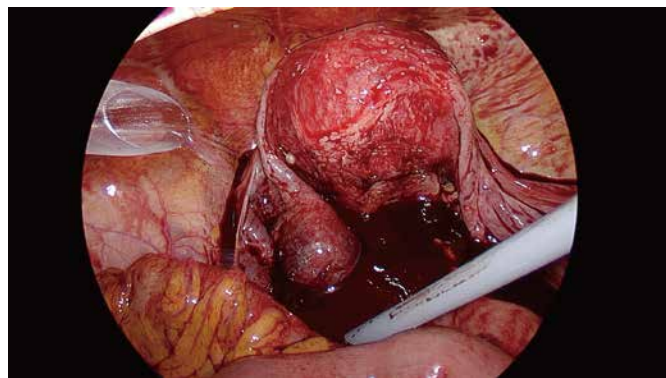
内視鏡手術の良い点は、術創が小さく、疼痛が軽減できるため早期離床が望め、速やかな社会復帰が見込めること、それ以上に術後癒着の軽減、術後妊よう性の維持が開腹術よりも良好であることがいえるでしょう。隣国である韓国では、早期の卵巣がん治療にも積極的に内視鏡手術が行なわれ、術後早期に開始できる化学療法が早くもその後の予後の改善に繋がるという報告を出してきています。



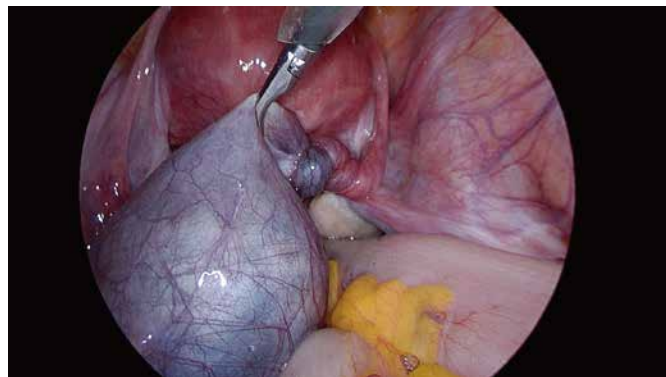
■子宮筋腫核出術



■子宮全摘出



■子宮外妊娠



■卵巣囊腫莖捻転

さらに、機器もブラウン管から液晶モニターへ変化し、安定した視野を保つための気腹装置の改良、術者のストレスを軽減するといわれる3Dカメラの進出など、その技術は目覚ましく、おそらく数年内に「内視鏡で出来ない手術はなくなる(帝王切開以外は)」日が来るのではないのでしょうか。

もちろん、闇雲に内視鏡を導入すれば良いということではなく、「世界で一番美しい手術は、手術をしないことである」という明白な真理を肝に銘じつつ、適切な手術を選択せねばなりません。ですが、患者さんのストレスや後遺症を考え、ただ治癒を図るのではなく、もっと良い条件で「活かす」ことができる内視鏡手術は、今からも進歩、進化していきます。ぜひ、注目してください。

婦人科 部長 片岡 恵子





## ～新設放射線治療装置と放射線治療部門機能～

今日まで原三信病院のがん治療は手術療法、化学療法、小線源放射線療法（前立腺）の単独または併用療法で地域に貢献してきました。このたび、本院に全身の部位を対象とする放射線治療装置（トモセラピーHD）が導入され、11月上旬から本格的に稼働いたします。これにより手術療法、化学療法、放射線療法の3本の柱が確立され、地域のがん治療に積極的に貢献できる体制が整いました。今回導入したトモセラピーは、強度変調放射線治療<sup>1)</sup>（IMRT）と画像誘導放射線治療<sup>2)</sup>（IGRT）の機能を有し、がん病巣に対するより高精度な放射線治療の提供が可能となりました（図1）。当院の放射線治療の特徴は、新旧治療技術の統合から、放射線療法＋化学療法＋温熱療法の3者の組み合わせを状況に応じて一連に提供できる、全国でも数少ないがん放射線治療施設となっています。

一方、がん治療における環境変化は超高齢化社会によるがん患者の増加と定年延長による高齢者の勤労意欲が、旧来とは大きく変わってきていることが挙げられます。これら時代の推移とすり合わせると「働くがん治

療患者の支援」が大きなキーワードとなって浮かび上がってきます。特に放射線療法は外来通院治療も可能なことから、患者さんにとって非常に有利な位置付けにあると考えられます。治療領域も根治的治療から緩和的治療まで幅広く対応可能となっています。

最後に、スタッフ一同、130年の歴史に裏打ちされた病院の理念「病人のための病院」を胸に、医療人として日々研鑽していく所存です。

1) 強度変調放射線治療 (Intensity Modulated Radiation Therapy:IMRT) 従来の放射線治療よりさらに細かく放射線照射の形状を設定することにより、周囲の正常組織への影響を少なくしてがん組織を狙い撃ちする方法です。

2) 画像誘導放射線治療 (Image Guided Radiation Therapy:IGRT) 一連の放射線治療は20～35回前後の治療が必要とされます。毎回の治療において患者の位置は微妙にずれを生じることから、毎回、放射線治療前に治療装置に搭載されたCTシステムで画像等を撮像し、臓器位置照合をおこなうことにより位置ずれを最小にする方法です。



技術部 放射線科顧問 廣瀬 哲雄

### 放射線治療装置(トモセラピーHD)

Fast Binary MLC



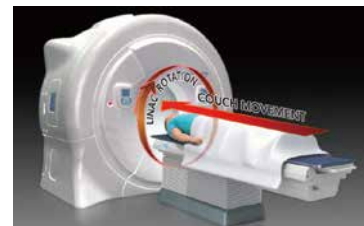
MLC designed for IMRT  
100倍の速さ(20ms)

Continuous Rotation



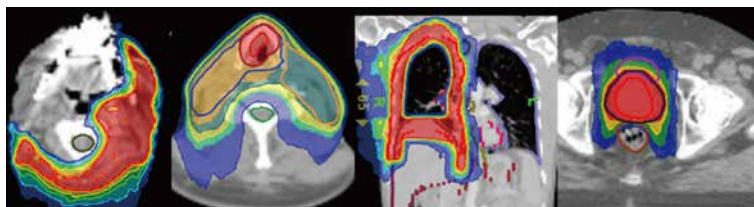
標準的に用いる治療時間にて、  
何万というbeamletsを生成可能

Helical Delivery



スリッピングガントリー  
回転速度(15 - 60 seconds)  
135cm長の照射範囲

=



■図1 放射線治療装置の構造と決定臓器を避けた放射線治療計画(赤い部分、がん照射部位)





# 栄養科だより

## 柿の甘みを料理に活かそう!

**秋**に出回る柿は奈良時代に栽培が始まったといわれています。

柿には甘柿と渋柿があり、福岡は甘柿の富有柿が有名です。甘柿は生食や和え物などで食べますが、渋柿は渋ぬき(干柿など)することで、生食のように味わえます。

### 美味しい柿の見分け方

- 皮 …… ハリとつやがある
- ヘタ …… 緑色が鮮やかで、すきまがない
- 重さ …… 重さがある
- 色 …… 全体的に色づいている

### 柿の注目栄養成分とその効果

- ビタミンC …… 風邪の予防・肌あれ防止
- カリウム …… 血圧を下げる
- カロテン …… 抗酸化作用
- 食物繊維 …… 便秘予防



二日酔い対策にも効果的です。

### 保存方法

ビニール袋に入れ、冷蔵庫の野菜室に1週間。

## 季節のレシピ

1人分 | 180kcal

たんぱく質 8.1g / カリウム 500mg /  
食物繊維 3.7g / 塩分 0.4g

### 柿の白和え



1. 豆腐は茹でて水切りをし、冷やす。
2. 人参は千切りに切り、茹でる。ほうれん草は茹でた後水気を絞り、3cm幅に切る。
3. くるみはフライパンで煎り、小さめに砕く。柿は中身をスプーンでくり抜き、1cmの乱切りまたはいちよう切りにする。
4. 豆腐をすりつぶし、Aを混ぜて和え衣を作り、2. 3. を加えて和える。
5. 柿の器に盛り付ける。

※4.の豆腐はすり鉢を使用するとなめらかになります。

### 材料(2人分) ※写真は1人分

- 木綿豆腐 …… 160g
- ほうれん草 …… 1/2束
- 人参 …… 20g
- くるみ …… 7g
- 柿 …… 1/2個
- 白味噌 …… 大さじ2/3
- 砂糖 …… 小さじ1
- すりごま …… 大さじ1/2



白和えは高エネルギー、高タンパクで栄養価の高い料理です。のど通りもよく食べやすいので高齢者の方にもおすすめの献立です。



栄養科 東 さやか



## 開設10年へ、体力向上支援センター

**体** 力向上支援センターは、来年1月で開設10年目を迎えます。この10年は香椎原病院と同様、「駆け足の10年間」でした。世の中の変化や制度改定、それに伴う身近な地域などその変化は大きく、私達が携わるセンター会員様や地域での健康づくり等で出会う方々からのニーズ、当院への期待もますます大きくなっている様子です。



■地域活動の様子

予防から病後の生活サポート、自立生活の維持を目指した運動指導で香椎原病院の一員として、より多くの



■センターでの教室参加の皆様

地域の皆様へ「元気」を運んでいけるよう、スタッフ全員で頑張っていきます！



体力向上支援センター  
科長 畑中 慎太郎

## 薬の豆知識

### インフルエンザのお話

**イ** ンフルエンザは、日本では毎年11月から4月に流行が見られます。

インフルエンザの予防に効果が期待できるのがワクチンの接種です。効果が現れるのがおよそ2週間後からで、その後約5か月持続するといわれています。流行シーズンを迎える前に接種することをおすすめします。

インフルエンザ治療薬として主なものには、内服薬のシンメトレル、タミフル、吸入薬のリレンザ、イナビルがあります。



#### 注意事項

症状が出てから48時間以内に治療を開始すると効果的です。なるべく早く受診し、すぐに治療を開始しましょう。

吸入薬のリレンザ、イナビルは吸入したら気道から吸収されるため、すぐに水などを飲んでもかまいません。

熱が下がってもインフルエンザウイルスは体内に残存しているため、処方された日数分の薬はしっかりと使い切ってください。少なくとも発症後5日間、かつ解熱後2日間は外出しない方が良いでしょう。

薬剤科 河北 俊和



# 新棟新着情報 vol.3

## 新東館オープン ～新病棟建築I期工事完了～

**原** 三信病院は、『急性期医療』と『がん医療』の充実を図るため、新病棟の建設をはじめ、無事（I期工事）を完成することが出来ました。

泌尿器センターの開設、放射線治療の新設など病院機能を充実させ、より高度な医療の提供が出来るよう邁進していく所存です。

### テープカット式典



### 新東館 I期完成オープン

平成26年9月12日、新棟（新東館）のオープンを迎えることが出来ました。

### 新東館病棟紹介



■ 特別個室



■ 一般個室



■ 多床室（4床室）

**特別個室:** トイレ、シャワー、テレビ、電話、冷蔵庫、インターネットWi-Fi

**一般個室:** トイレ、テレビ、冷蔵庫、インターネットWi-Fi

**多床室:** テレビ、冷蔵庫、インターネットWi-Fi

また、I期工事が完了したに過ぎず、引き続きII期工事が継続されます。

今後も来院される患者様、ご入院中の患者様をはじめ、近隣の皆様にも多大なご迷惑をお掛けすることと存じますが、何卒ご理解の上、宜しくお願い申し上げます。

### フロアのご案内





# 病院及び関連施設のご案内



## 原三信病院

〒812-0033 福岡市博多区大博町1-8  
 ☎092-291-3434 FAX092-291-3424  
 URL <http://www.harasanshin.or.jp>  
 ☒ info@harasanshin.or.jp

日本医療  
機能評価機構  
認定病院

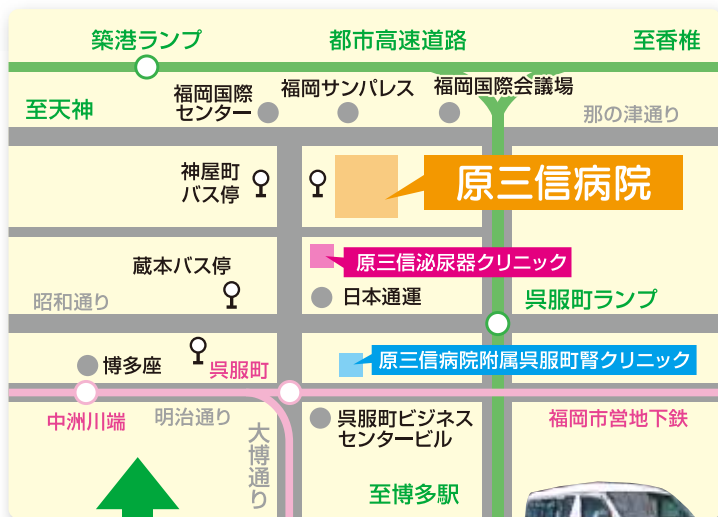
### ● 診療時間

月～金曜日 9:00～13:00・14:00～17:00 土曜日 9:00～13:00

※日・祝祭日および8月15日・12月31日～1月3日はお休みです。但し、急患の患者様は、救急外来にて診察いたします。

### ● 診療科目

総合診療科・循環器科・消化器科・呼吸器科・糖尿病科・外科・血液内科・腎臓内科・脳神経内科・整形外科・脳神経外科・泌尿器科・婦人科・放射線科・麻酔科・臨床病理科・歯科・睡眠呼吸障害センター・健康管理センター



## 原三信病院附属 呉服町腎クリニック



〒813-0011 福岡市博多区中呉服町1-25  
 ☎092-262-2828 FAX092-262-2853  
 ☒ gofukumachi@harasanshin.or.jp

● 診療時間  
水曜日 14:00～17:00  
 ● 診療科目  
内科・人工透析

## 原三信泌尿器クリニック



〒812-0034 福岡市博多区下呉服町2-13  
 双和ビル2F(双和薬局上)  
 ☎092-283-5121 FAX092-283-5131

● 診療時間  
月～金曜日 9:00～13:00  
14:00～17:00  
 ● 診療科目  
泌尿器科

## 香椎原病院



〒813-0011 福岡市東区香椎3-3-1  
 ☎092-662-1333 FAX092-662-1330  
 URL <http://www.kashiwara.or.jp/>

● 診療時間 月～金曜日 9:00～13:00 14:00～17:00  
 ● 診療科目 内科・リハビリテーション科

病院理念

手の暖かさの伝わる病院

## シャトルバス運行しています

	香椎原病院発	千早駅発	原三信病院着	原三信病院発	千早駅発	香椎原病院着
午前	9:30	—	10:00	10:10	10:35	10:40
	11:40	11:50	12:10	12:20	12:45	12:50
午後	13:40	13:50	14:10	14:20	14:45	15:00
	15:50	16:00	16:20	16:30	—	17:00

運休日:日曜・祝日・年末年始 ※時刻・路線は変更することがございます。詳しくは受付にてお尋ね下さい。

