

# いち・にの・さんしん

19 No. 29



日本医療機能評価機構  
認定病院



病人のための病院

病院理念

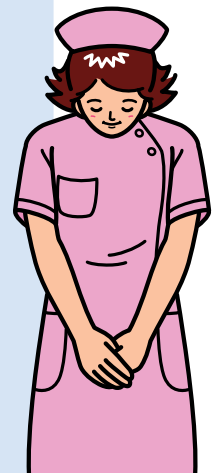
病院基本方針

- 一、質の高い医療の追求
- 一、居心地の良い環境の提供
- 一、心のもったサービスの実践

作品:「縁結びの寺の紅葉」(撮影地:熊本県小国町) 写真部 三谷洋子

## 目次

- 病院にゆ〜す  
「健康管理センターリニューアル:部分改装」…………… 2
- 医学雑学講座「特殊検査」…………… 3
- 職場紹介コーナー「手術看護認定看護師について」 4
- 検査紹介コーナー「尿検査」…………… 5
- 香椎原病院だより・薬の豆知識…………… 6
- わが町のホームドクター…………… 7
- 病院及び関連施設のご案内…………… 8





# 病 院 に ゆ ～ す

最近の  
原三信病院の  
動き

## 健康管理センターリニューアル

部分改装

**日**頃より、原三信病院健康管理センターをご利用いただき、誠にありがとうございます。

当院健康管理センターですが、平成21年7月21日にリニューアルオープンいたしました。

リニューアルしました健康管理センターは、午前8時00分からの受付がスムーズにできるように、カウンターをストレートに広げ、スタッフが最大5名で受診者の方をお迎えできるようになりました。



■受付

また、男子・女子更衣室の改装、及びロッカーが増設され、受付・計測待合室のソファも新しくなりました。今まで以上にゆったりとしたスペースでより快適に、より多くの方にご利用していただけるような施設へと拡充いたしました。



■計測待合室

身体計測・採血ルームもパーテーションで仕切られ、個人のプライバシーを守る工夫もされており、皆様が毎日健康で、明るく元気な生活を送れますように、各種最新の健康診断を提供し、病気の早期発見に努めております。



■身体計測ルーム

リニューアルした健康管理センターで、ご自身のからだの健康状態を今一度チェックし、是非今後の健康管理にお役立てください。



■ロッカー部分

これからも当院健康管理センターをどうぞよろしく願いたします。

健康管理センター 課長  
宮崎 幸吉







# 医学雑学講座

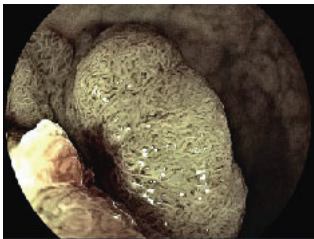
## 特殊検査

画像強調観察、拡大内視鏡検査、  
超音波内視鏡検査、カプセル内視鏡検査

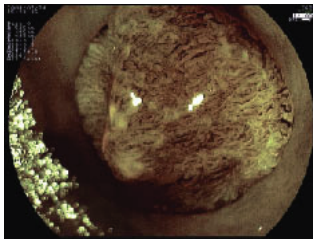
**本** シリーズ3回目は内視鏡センターで施行している特殊検査のご紹介です。

### 画像強調観察・拡大内視鏡検査

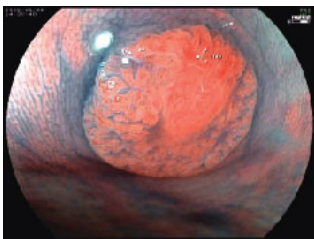
当センターは、画像強調観察の一つである分光画像処理機能FICEを搭載した最新の内視鏡装置を導入しています。この装置は高精細でコントラストの強い画像を作成することが出来るため、通常の内視鏡観察における病変の拾い上げに留まらず、拡大内視鏡との組み合わせで精度の高い診断、最適な治療方針の決定へと結びつけることが可能となります。拡大内視鏡は病変部を最大約100倍に拡大し、粘膜表面の微細な血管や構造などを検討することが出来る内視鏡です。



■大腸腺腫(FICE+拡大)



■早期大腸癌(FICE+拡大)



■早期大腸癌  
(インジゴカルミン散布+拡大)

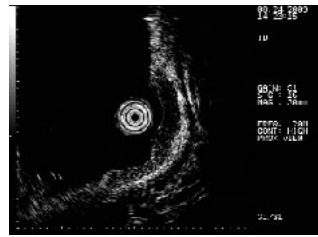


■早期大腸癌  
(クリスタルバイオレット染色+拡大)

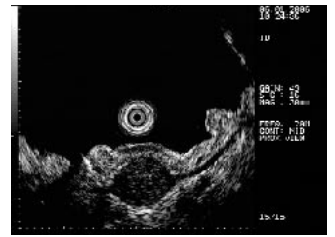
### 超音波内視鏡検査

当センターでは、細径超音波プローブを主に使用しています。病変部位に脱気水(一度沸騰させ冷ました水)を充満させ、細径超音波プローブを内視鏡の鉗子口から挿入し、検査を行います。消化管の層構造を観察することが出来るので、癌などの病変がどのくらい深くまで及んでいるのか(深

達度診断)や、消化管周囲のリンパ節転移の診断に役立ちます。また粘膜下の腫瘍などを詳細に検査することも出来ます。



■早期胃癌



■胃粘膜下腫瘍

### カプセル内視鏡検査

カプセル内視鏡検査は、平成19年10月より小腸出血に対し保険適用となった検査方法です。当センターでは今年の7月に最も普及率の高いPillCamSB®を導入しました。通常便に出血があった場合、多くは食道、胃、十二指腸(上部消化管)、大腸に原因があり、上部または下部消化管内視鏡検査で原因が判明します。しかし、検査をしても病変がない場合は小腸出血の可能性があり、カプセル内視鏡検査の適応となります。

口から飲み込んだカプセル内視鏡は、消化管の蠕動(ぜんどう)運動によって進みながら撮像を行ない、最後は肛門より自然排出されます。撮影枚数は1秒間に2枚、約8時間の撮影で5万5千枚程度の画像を撮影、記録し病変の有無を検討します。外来でも施行可能な負担の少ない検査です。



■カプセル内視鏡



消化器科 医長 松坂 浩史



# 職場紹介コーナー

## 手術看護認定看護師について

**手**術室ってどんなイメージがありますか？「怖い」「行きたくない」と暗い印象を持っている方が多いのが、正直なところかと思います。特に手術室は病棟とは違い閉鎖された部署であるため手術看護分野は、一般の方だけでなく同じ看護職の方にもあまり認知されていない分野であると思います。昨今の手術医療においては内視鏡技術の高度化、メディア広告の拡大により内視鏡手術が急速に広まり、手術はより低侵襲<sup>\*</sup>に受けられるものと認知され、疾患によっては日帰り手術も選択できるようになりました。しかし、手術の方法は変わっても手術を受ける患者様が不安や恐怖、様々なリスクを背負って手術に臨んでいることには変わりません。手術看護とは、麻酔・手術侵襲による影響を最小限にし、患者様が安全安楽に手術を受けられるよう精神的・身体的に援助していく看護です。



■患者様の入室風景

私は2008年に手術看護認定看護師の資格を取得しました。現在は手術室での活動が主ですが、術前訪問では患者様のベッドサイドに訪れ、患者様やご家族の要望(枕を高め、部屋は暖かくなど)を伺いながら手術の不安や疑問が少なくなるよう手術室入室から退室までの流れを説明させて頂きます。また、手術中の合併症となる要因(アレルギーや関節痛など)を確認することで個別的な看護計画を立案して手術準備へと臨んでいます。

※侵襲(しんしゅう):手術や検査などに伴う痛みや刺激のこと

手術の際に起こる手術合併症は、床ずれや圧迫による皮膚・神経損傷といった手術体位(体の位置や格好)に関連して発生することが多いとされています。これは手術による痛みやストレスを麻酔で緩和する代わりに、自分の感覚や意識が鈍くなり自由に体を動かさなくなることで、骨の出っ張った部位(踵やお尻など)や体の表面に近い神経(肘や膝の外側など)に長時間体重がかかった場合に起きます。患者様は通常、手術創以外の傷は予測していないため、予期せぬ傷は術後の回復への意欲にも影響を及ぼす可能性があります。特に、全身麻酔で手術を受ける患者様は麻酔により意思表示ができないため、その代弁者となるべく各手術に合わせて予防対策の改善や安全管理・危機管理対策の強化をスタッフと相談・協働し、科学的根拠に基づいた看護実践を行うように努めています。



■手術風景

まだまだ認定看護師として未熟な点も多いですが、患者様の安全安楽を保証するために専門的知識と看護技術の向上・看護水準の維持に努め、患者様から「ここで手術をして良かった」と安心していただけるように医師や看護師を含む医療スタッフと一丸となり手術看護に取り組んでいきたいと思っています。

まだまだ認定看護師として未熟な点も多いですが、患者様の安全安楽を保証するために専門的知識と看護技術の向上・看護水準の維持に努め、患者様から「ここで手術をして良かった」と安心していただけるように医師や看護師を含む医療スタッフと一丸となり手術看護に取り組んでいきたいと思っています。



手術室 穴井 祐介





# 検査紹介コーナー

## 尿検査

### 尿

尿は腎臓で作られており、一日に約1000～1500ml排泄されます。  
(ただし、季節、体温、飲料水などによって400～3000mlと変動します)

### 検査目的

尿の成分には、身体に不必要な老廃物や多く取り過ぎた物質が含まれ、血液成分をある程度反映するので腎疾患だけでなく、肝臓など他の疾患の診断にも役立ちます。

### 採取法

各自トイレにて、用意された容器(紙コップ)に中間尿を採ってもらいます。

### 採取量

紙コップ 1/4程度(50ml位)

### 検査方法

#### ●尿定性(所要時間:5～10分)

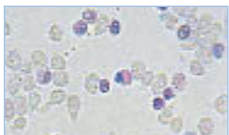
色・混濁・PH・比重・蛋白・糖・  
ウロビリノーゲン・亜硝酸塩・白血球・  
ケトン体・潜血の項目を検査します。



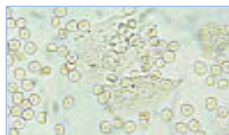
全自動尿分析装置

#### ●尿沈さ(所要時間:10～30分)

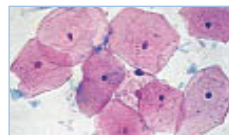
赤血球・白血球・上皮細胞・円柱・細菌が尿1 $\mu$ l中に何個あるかを検査します。



白血球



赤血球



上皮細胞

### 注意事項

- 女性の場合、生理中であれば申しでてください。
- 羞恥心や不潔感等から、紙コップにティッシュペーパーで蓋をしたり、包んだりしないようにしてください。
- 尿が採れない時や尿量が少ない時は、その旨を申しでてください。

### 用語解説

中間尿: 出始めと終わりの尿は採らずに、中間部分だけを採った尿の事です。

※検査に際してご不明な点がございましたら、御気軽に医療スタッフにお尋ねください。



臨床検査科 科長 尾田 敏恵



## 介護療養型医療病棟「3階1病棟」

**高** 齢者の日常生活動作の維持・向上や退院支援に向けて、医師・看護師・介護支援専門員・介護福祉理学療法士・作業療法士・言語聴覚士・管理栄養士・薬剤師・医療ソーシャルワーカー等のチーム取り組み、ケアプランにそったケアを提供しています。当病棟の入院患者様の平均年齢は83歳、平均要介護度は4.2です。日々のケアを提供しながら、毎月、患者様・ご家族様・リハビリスタッフ・管理栄養士がクレーションに参加して、「リフレッシュ」しています。

### 介護療養型医療病棟(46床の介護保険病棟)の基本方針

- 患者様の尊厳を守り、安心・安全な療養環境の提供に努めます。
- レクリエーションの充実を図り、患者様のQOLの向上に努めます。



3階1病棟 看護師長  
川口 規子

## 薬の豆知識

### 胃腸薬のはなし

日々の生活の中で、胃腸の調子が悪くなり薬を服用した経験はありますか？今回は身近なお薬である胃腸薬のお話です。

#### 胃腸薬の様々な働き

- 1 健胃薬…胃の運動や胃酸分泌などといった胃の機能を高める働き
  - 2 消化薬…食物の消化を助け食欲を亢進させる働き
  - 3 制酸薬…過剰に分泌された胃酸を中和させる働き
  - 4 鎮痙薬…胃の緊張をゆるめて痛みをとる働き
- 胃腸薬は症状にあわせて使いわけることがあります。

例えば胃腸の調子が悪くて、食欲がないとい

う時は数種類を組み合わせた総合胃腸薬を、また胃酸の分泌が多すぎて、胃痛・むかつき・胸やけなどの症状がある時は制酸薬や鎮痙薬などが入った胃腸薬を服用したりもします。

なかには他の薬との飲み合わせに注意が必要なものもありますので、たかが胃腸薬と思わずに、病気治療中の方は必ず医師や薬剤師に相談するようにしてください。



薬剤科 石神 裕子



# わが町のホームドクター



ホームドクターのご紹介をさせていただきます。私たちは、地域の先生方と協力して皆様のお役に立つよう努めています。どんなことでもホームドクターにご相談ください。

※ 診療時間は各施設にお問い合わせくださいますようお願いいたします。

**施設名**  
遠藤内科クリニック

**登録医** 遠藤 智議

**住所** 福岡市博多区浦田1-5-31

**電話番号** 092 (503) 8501

**診療科** 内科、心療内科



**施設名**  
やまのファミリークリニック

**登録医** 山野 秀文

**住所** 糟屋郡篠栗町大字 篠栗4857-17

**電話番号** 092 (947) 0310

**診療科** 内科、小児科



**施設名**  
はらまき内科消化器科クリニック

**登録医** 服巻 誠

**住所** 福岡市東区千早6-5-13

**電話番号** 092 (681) 1324

**診療科** 内科、胃腸科、循環器内科、小児科



**施設名**  
川崎外科整形外科医院

**登録医** 川崎 俊之

**住所** 福岡市東区城浜団地8-3

**電話番号** 092 (671) 0061

**診療科** 整形外科、リハビリテーション科、外科



**施設名**  
山口整形外科医院

**登録医** 山口 登

**住所** 福岡市博多区那珂3-11-15

**電話番号** 092 (411) 3205

**診療科** 整形外科、リウマチ科、リハビリテーション科



**施設名**  
森山内科循環器科医院

**登録医** 森山 英俊

**住所** 福岡市博多区竹下2-10-30

**電話番号** 092 (431) 0123

**診療科** 内科、循環器内科



※ここでご紹介する先生方は、当院の開放型病院制度（医院・クリニックの医師が当院において共同で診療ができる）の登録医になって頂いている先生です。



## 編集後記

秋風の立つさわやかな季節となりました。原三信病院では7月に健康管理センターがリニューアルオープンしています。検査の際の個人プライバシーへの配慮など、細やかな工夫を随所に取り入れた施設となり、より快適にゆったりと健康診断を受けていただけるようになりました。今後も地域の皆さまの健康の維持・増進に貢献する病院として、様々な取り組みを行っていく所存です。

この広報誌に関する皆様の感想を、ご意見箱を通じてお聞かせ頂ければ幸いです。

ご意見箱は1階の公衆電話の隣をはじめ、各病棟に設置しております。

広報・連携委員会 委員長 原 直彦

# 病院及び関連施設のご案内



## 原三信病院

〒812-0033 福岡市博多区大博町1-8  
 ☎092-291-3434 FAX092-291-3424  
 URL <http://www.harasanshin.or.jp>  
 ✉info@harasanshin.or.jp

日本医療  
機能評価機構  
認定病院

### ● 診療時間

月～金曜日 9:00～13:00・14:00～17:00 土曜日 9:00～13:00

※日・祝祭日および8月15日・12月31日～1月3日はお休みです。但し、急患の患者様は、救急外来にて診察いたします。

### ● 診療科目

総合診療科・循環器科・消化器科・呼吸器科・糖尿病科・外科・血液内科・  
 腎臓内科・脳神経内科・整形外科・脳神経外科・泌尿器科・産婦人科・放射線科・  
 麻酔科・臨床病理科・歯科・睡眠呼吸障害センター・健康管理センター



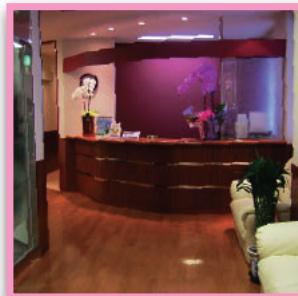
## 原三信病院附属 呉服町腎クリニック



〒813-0011 福岡市博多区中呉服町1-25  
 ☎092-262-2828  
 FAX092-262-2853  
 ✉gofukumachi@harasanshin.or.jp

● 診療時間  
水曜日 14:00～17:00  
 ● 診療科目  
内科・人工透析

## 原三信泌尿器クリニック



〒812-0034 福岡市博多区下呉服町2-13  
 双和ビル2F(双和薬局上)  
 ☎092-283-5121  
 FAX092-283-5131

● 診療時間  
月～金曜日 9:00～13:00  
14:00～17:00  
 ● 診療科目  
泌尿器科

## シャトルバス運行しています

	香椎原病院発	千早駅発	原三信病院着	原三信病院発	千早駅発	香椎原病院着
午前	9:30	—	10:00	10:10	10:35	10:40
	11:40	11:50	12:10	12:20	12:45	12:50
午後	13:40	13:50	14:10	14:20	14:45	15:00
	15:50	16:00	16:20	16:30	—	17:00

運休日:日曜・祝日・年末年始 ※時刻・路線は変更することがございます。詳しくは受付にてお尋ね下さい。



## 香椎原病院



日本医療  
機能評価機構  
認定病院

〒813-0011 福岡市東区香椎3-3-1  
 ☎092-662-1333 FAX 092-662-1330  
 URL <http://www.kashihara.or.jp/>  
 ● 診療時間 月～金曜日 9:00～13:00 14:00～17:00  
 ● 診療科目 内科・リハビリテーション科

病院理念

手の暖かさの伝わる病院