

いち・にの・さんじん

原三信病院 広報誌

April 2007 NO.19



日本医療機能評価機構認定病院

病人のための病院

病院理念



作品：写真部提供（米倉 礼子「秋月の桜並木」）

病院基本方針

- 一、質の高い医療
- 一、居心地の良い環境
- 一、心のこもったサービス

「支え」そして「支えられる」世代

事務部次長 釜堀 清晴

4月となり、学校や職場では新たな希望に満ちた人々が入りました。その人々を受け入れる側も、また気持ちを新たにしようという、躍動感溢れる季節となりました。

新しい人の動きは、新社会人や新入生だけでなく、これまで日本を引っ張ってきた団塊の世代の人達にも出てきます。平成19年からは、この人達の定年退職が始まります。

この団塊の世代は、ご存知の通り昭和22年から24年頃（俗にいうベビーブーム）に生まれた人達を指し、作家である堺屋太二氏が命名したものです。この人々は受験競争を競い抜き、強い競争心があり、反面「平等」への強いこだわりを持ち、結婚後はニューファミリーと呼ばれるようになりました。

この人達がこれまでの社会を支えてきましたが、今後は年金や医療等諸々のことで「支えられる世代」となっていくと思います。しかし、ただ、「支えられる」ことだけでなく、この人達が長年にわたり蓄積してきた知識や技能を、後進に伝承していくことや、これまで出来なかったボランティア活動等を行うこと、つまり形は変わっても社会を「支えて」いくということ、まだまだ続けていく必要があるのではないのでしょうか。このようなことは、明るく元気な状態であれば務まりにくいものです。これらの人達がこれから、社会に貢献できるようにしていくことが社会にとって大切なことであると思います。

そのような人達が、今後も活動を継続できるよう、病気の予防や治療という医療の面から、「支え続けていく」原三信病院でありたいと考えています。



病院にゆす

病院改修工事にあたり

近年各医療機関では、患者参加型医療の実践がうたわれ患者の視点に立った病院づくりが展開されています。当院においても、平成十六年度の院長の念頭挨拶において、今後数年間の大きな基本方針（ビジョン）として『患者様と共に治療する病院づくり』を目指して日々の診療にあたりていこうと掲げました。

こうした中で、前年度の当院の大きな変化として、手術件数の増加が著しい事が挙げられます。その中でも女性患者の手術（乳腺手術・甲状腺手術）が増加しています。病院としては当院を選んで手術を受けて頂く事は喜ばしいことですが、患者様の視点に立てば、良い事ばかりではありません。手術待ち時間（日数）が増える、安全に手術が施行されるのか？などの不安が生じるものです。このような問題点に対応するため、手術部門の増改築（新しい手術室の増設と既存手術室の改修）を計画し、手術室部門の更なる安全と効率的な運用を実現したいと考えています。（平成十九年六月完了予定）

また、女性患者の手術の増加に対して、女性専用病棟の増改築（病床の増床と既存病室の改装）を計画し、病棟のアメニティーの改善を実施しました。（平成十九年三月完了）

従来、原三信病院の基本方針に『質の高い医療』『居心地のよい環境』『心のこもったサービス』の三つがあり、今回の一連の改修工事は、患者様が少しでも心地よい医療環境の下で治療に専念してもらいたいとの考えから計画実施したものです。今後「思いやりの心」「いたわりの精神」を忘れることなく居心地のよい環境づくりに勤めていきたいと考えています。

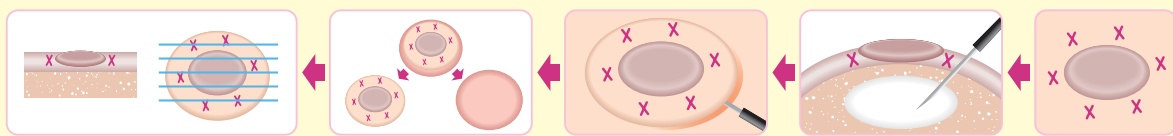
企画室 室長 藤原 勝

	平成15年 (実績)	平成16年 (実績)	平成17年 (実績)	平成18年 (実績予測)
手術件数	4295	4237	4243	(4636)

医療トピックス

内視鏡的粘膜下層剥離術 ESDについて

内視鏡手術の流れ



マーキング 切除範囲を決め、がんの周囲に印をつけます。

局部注射 生理食塩水などを粘膜下層に注入し病変ごと粘膜を盛り上げ、手術による損傷が筋層まで及ばないようにします。

切開 印を含めてがんを取り囲むように、周囲の正常粘膜と一緒に切開します。

剥離 切開した部分の粘膜下層に局部注射を繰り返し、十分に病変を浮き上げながら、粘膜下層を剥離していきます。

回収 切除した組織を回収して、がんの組織型、深進度、切除断端などを病理学的に調べ、内視鏡的胃粘膜切除の適応条件を満たしていたか、そしてがんを取り切れたかを調べます。

胃癌の手術というと胃を切除する外科手術を思い浮かべる人が多いと思います。しかし、早期胃癌（表層の粘膜にとどまる粘膜内癌）であれば内視鏡（胃カメラ）を使って手術をすることができます。

従来から内視鏡的に切除する方法はありましたが、2 cm以下と小さなものに限定されていました。

ところが以前であれば不可能であった大きな粘膜内の癌も、胃そのものは切ることなく癌の存在する粘膜の部位だけ剥ぎ取り切除することが可能になってまいりました。

この技術が内視鏡的粘膜下層剥離術です。昨年四月に保険収載され一般的になりましたが、高度な技術が必要のため市内でも行っている病院は少ないのが実情です。

当院では四年前から導入し200例以上の方に行い良好な成績を上げており、セカンドオピニオンも含め他病院からの御紹介も多くいただいております。詳しい治療内容については消化器科外来にてお問い合わせ下さい。

消化器科医長 名本 真章



薬のママ知識

「薬の有効期限」

いつ開封したのか分からないまま、自宅の薬箱に長い間保管されている薬はありませんか？

食べものにも消費期限があるように薬にも使用期限があります。使用期限はほとんどの薬の箱に記載されていますが、保管の状態が悪いと使用期限内でも薬の有効成分が変質してしまうことがあります。薬が変質すると求める効果が得られないだけでなく、場合によっては体に有害な影響を与えることもあります。品質が安定な期間は薬によって違います。錠剤の変色やひび割れなど目に見える変化がある場合はもちろん、いつ開封したのか分からない薬は思い切って廃棄しましょう。特に目薬やシロップ剤は目に見える変化がなくても、空気中の細菌が混入し、薬の成分を栄養にして知らないうちに細菌が繁殖していることもあります。病院で出された薬は個人の状態に合わせて処方されたものです。同じような症状だからといって他人にあげたり、もらったりしないようにしましょう。



薬剤師 黒木 宏美

職場紹介コーナー
栄養科編

栄養科の業務は

- 1 入院患者様への食事提供
- 2 入院患者様への栄養管理
- 3 入院及び外来患者様への栄養食事指導

が挙げられます。

『食』『栄養』は治療及び生活の基盤となるもので、いづれも関連は深く、総合的に栄養管理を行なっていく必要があります。また、近年は生活習慣病やメタボリックシンドロームに対して注意が喚起されており、食事を含めた生活習慣の見直しや改善は必須です。

栄養指導では、『仕事の関係で平日の来院は困難』『家族も一緒に話を聞きたい』という要望があり、平日だけではなく、土日祝祭日の対応を行なっており、患者様やご家族に大変喜ばれています。

食事についての疑問、不安、相談がありましたら、お気軽にスタッフへお申しつけください。管理栄養士が対応させていただきます。



栄養科 石崎 律子

医学雑学講座

メタボリックシンドロームの

診断基準とはその①

一般に肥満がさまざまな生活習慣病の温床になることは、医学的な常識として広く知られるようになっていきます。内臓脂肪がたまること、「高脂血症」「高血圧」「高血糖」が重なって起こりやすくなります。このような状態を「メタボリックシンドローム(内臓脂肪症候群)」と言います。これは内臓脂肪型肥満を中心に、いくつかの危険因子が集まった状態を指す新しい疾患概念です。メタボリックシンドロームになると、命にかかわる心臓病や脳卒中にかかる危険性が一気に高まると言われています。

メタボリックシンドロームとは簡単にいうと、「内臓脂肪型肥満」「高脂血症」「高血圧」「高血糖」の4つの危険因子のうち、「内臓脂肪型肥満」と他の複数の危険因子を併せ持った状態を指します。メタボリックシンドロームの怖さを一言でいうと「軽くても、重なると危険」ということです。併せ持っている危険因子が軽いものであっても、複数が重なることで、動脈硬化を引き起こし心臓病や脳卒中などの重大な生活習慣病の危険性を高めることです。つまり、これらは偶然に因子が重なったものでなく、ひとつの流れの中にあり、その最上流に位置するのが「内臓脂肪」なのです。

厚生労働省が企業労働者約12万人を対象にした調査では、心臓病の発症率は、危険因子が0の人に比べ、1つある人は約5倍、2つある人は約10倍、3つある人は30倍以上にもなるという結果が出ました。狭心症や心筋梗塞などの心臓病は冠動脈の疾患で、原因

は動脈硬化です。この調査結果は危険因子が重なることで、動脈硬化が一気に進行していくことを示しています。これらの危険因子は「サイレントキラー(静かな殺し屋)」と言われ、自覚症状がありません。しかし、症状が出てからでは遅いので、自分がメタボリックシンドロームかどうかを自己チェックしてください。1本のメジャーと最近の健康診断の検査結果表があれば十分です。

メジャーでウエスト径を測定しますが、一番くびれた部分でなく、へその周りの部分を測ります。男性で85cm以上、女性で90cm以上あったら、内臓脂肪型肥満が疑われます。あとは自分の健診結果をチェックし、表に該当する項目がないかどうかを調べます。内臓脂肪型肥満と危険因子が複数あれば、メタボリックシンドロームということになります。

一度しっかりと自己チェックを行い、もしメタボリックシンドロームに当てはまるようなら、早めに改善方法を実践しましょう。

メタボリックシンドロームの診断基準

内臓脂肪(腹腔内脂肪)蓄積	
ウエスト周囲径	男性 ≥ 85cm 女性 ≥ 90cm (内臓脂肪面積 男女とも ≥ 100cm ² に相当)
上記に加え以下のうち2項目以上	
高トリグリセライド血症	≥ 150mg/dl
かつ/または 低HDLコレステロール血症	< 40mg/dl
男女とも	
収縮期血圧	≥ 130mmHg
かつ/または 拡張期血圧	≥ 85mmHg
空腹時高血糖	≥ 110mg/dl

日本内科学会編94(4)188,2005

総合診療科部長 林 真



一度しっかりと自己チェックを行い、もしメタボリックシンドロームに当てはまるようなら、早めに改善方法を実践しましょう。

編集後記

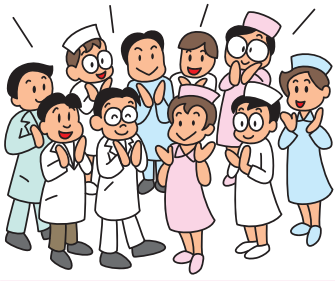
新年度になり、新たなスタートをされた方も多いことだと思います。原三信病院の理念『病人のための病院』を今一度復唱すると重責であり原三信病院の使命であると身を引き締める思いになります。これからも患者様の立場に立った医療をすすめて参ります。この広報誌に対する皆様のご意見も含め、意見箱などを通じお聞かせ頂ければ幸いです。

広報委員会 委員長 原 直彦

- 当院は、救急指定病院です。急患の患者様は救急外来にて24時間365日診察を行っています。
- 当院では医療機関の機能分担と地域連携を推進しています。従いまして、現在他の医療機関に受診中の方は紹介状をご持参下さいませようご協力お願いします。



● 10月1日より、敷地内禁煙の病院作りを行ってまいります。



わが町のホームドクター

ホームドクターのご紹介をさせていただきます。私たちは、地域の先生方と協力して皆様のお役に立つよう努めています。どんなことでもホームドクターにご相談ください。 ※ 診療時間は各施設にお問い合わせくださいますようお願いいたします。



施設名 **まとは整形外科クリニック**

登録医 的場 正宏

住所 福岡市中央区天神2丁目14-8
福岡天神センタービル5F

電話番号 **092 (716) 5816**

診療科 整形外科



施設名 **清原皮膚泌尿器科医院**

登録医 清原 宏彦

住所 福岡市東区千早5丁目8-1-3F

電話番号 **092 (671) 5588**

診療科 皮膚科、泌尿器科



施設名 **宮近整形外科医院**

登録医 宮近 信彦

住所 福岡市東区千早1丁目6-11

電話番号 **092 (672) 0071**

診療科 整形外科



施設名 **黒住泌尿器科医院**

登録医 黒住 武史

住所 福岡市西区姪浜駅南1-4-21

電話番号 **092 (891) 5591**

診療科 泌尿器科



施設名 **医) 土器医院**

登録医 土器 裕輔

住所 福岡市東区八田2丁目21-3

電話番号 **092 (691) 2311**

診療科 内科、外科、アレルギー科



施設名 **香椎宮前内科**

登録医 中村 一

住所 福岡市東区香椎1丁目3-35

電話番号 **092 (671) 0668**

診療科 内科、呼吸器科、消化器科、循環器科



※ここで紹介する先生方は、当院の開放型病院制度（医院・クリニックの医師が当院において共同で診療ができる）の登録医になって頂いている先生です。

救急指定
原三信病院
日本医療機能評価機構認定病院



TEL **092 (291) 3434**
FAX **092 (291) 3424**
E-mail **info@harasanshin.or.jp**



<http://www.harasanshin.or.jp>

● 診療時間

月～金曜日 9:00～13:00 14:00～17:00
土曜日 9:00～13:00

※日・祝祭日および8月15日・12月31日～1月3日はお休みです。但し、急患の患者様は、救急外来にて診察いたします。

● 診療科目

総合診療科・循環器科・消化器科・呼吸器科・糖尿病科・リウマチ科・外科・血液内科・腎臓内科・脳神経内科・整形外科・脳神経外科・泌尿器科・産婦人科・放射線科・麻酔科・臨床病理科・歯科・人間ドック・睡眠呼吸障害センター